



clermont
auvergne
métropole

Dossier de presse

8 mars 2024

Exposition
Neige

Musée d'art
Roger-Quilliot

EXPOSITION

neig

e

Musée d'art Roger-Quilliot
Clermont-Ferrand

8 mars • 30 juin 2024

ÉDITOS

« Après le grand succès de l'exposition « Autoportraits » en 2016, où de grands peintres impressionnistes étaient représentés, je suis très fier et heureux que le musée d'art Roger-Quilliot soit engagé dans cette grande commémoration nationale à l'occasion du 150^e anniversaire de l'impressionnisme.

Je remercie le musée d'Orsay et le ministère de la Culture pour avoir fait de cette célébration un véritable festival à travers tout le pays en associant une trentaine de musées territoriaux à cet événement.

Je ne peux que souscrire et encourager cette nouvelle forme de décentralisation culturelle qui s'est développée au cours de ces dernières années, associant de prestigieux établissements nationaux aux grands musées dans les régions.

C'est un axe de coopération que nous développons avec succès à Clermont-Ferrand : je pense au partenariat avec le Centre Pompidou pour mille formes, centre d'initiation à l'art pour les 0-6 ans, et à celui que nous allons conclure très prochainement avec le musée Guimet, musée national des arts asiatiques, projet tout aussi enthousiasmant.

Je salue en particulier une nouvelle manière de faire dialoguer les collections parisiennes avec nos propres fonds. La célébration des 150 ans du mouvement impressionniste en est une illustration particulièrement riche.

Je salue aussi la coopération régionale avec les musées de Grenoble, de Bourgoin-Jallieu et de Chamonix qui fait vivre très concrètement les liens entre l'Auvergne et Rhône-Alpes dans notre grande région.

Dans cette grande région de montagnes, je suis certain que la thématique retenue séduira tous les visiteurs - celle de la neige et des paysages qui ont si magnifiquement inspirés les peintres - séduira tous les visiteurs. Des tableaux dont la force d'évocation intacte nous restitue aujourd'hui, avec une pointe de nostalgie, la beauté des hivers passés et l'émerveillement de leur contemplation.

Un émerveillement qui hélas risque de s'éteindre toujours plus si nous ne savons réagir collectivement aux risques causés par le réchauffement climatique. Une exposition qui donne à voir et à ressentir d'abord et peut-être aussi à réfléchir.

Je vous souhaite à toutes et tous une très agréable visite. »

« Je ne peux que souscrire et encourager cette nouvelle forme de décentralisation culturelle »



Olivier Bianchi,
Président de Clermont Auvergne Métropole
Maire de Clermont-Ferrand

« L'année 2024 est marquée par différentes célébrations importantes, tels que les 80 ans de la Libération de la France, les Jeux Olympiques de Paris 2024, mais également les 150 ans de l'impressionnisme. Une année au cours de laquelle nos territoires consacreront des temps dédiés à l'Histoire, aux Sports ou encore à la Culture.

L'impressionnisme, né en France à la fin du XIX^e siècle est un patrimoine exceptionnel, grâce à son dynamisme et à sa vision novatrice, continuant à inspirer dans le temps. Il forme un héritage précieux dont nous avons la responsabilité de le mettre en valeur au sein de nos territoires. En effet, pour ses 150 ans, l'impressionnisme s'importera dans plus de trente musées à travers la France, avec la projection des collections nationales afin de présenter à tous ces chefs-d'œuvre. Le Puy-de-Dôme participera activement à cet hommage à la fois moderne et historique, nous rappelant ainsi de manière lumineuse la richesse de la création artistique française, grâce à l'exposition intitulée Neige qui s'installera au musée d'art Roger-Quilliot en mars prochain, en partenariat avec le musée d'Orsay.

Prêtée exceptionnellement pour cette occasion, les visiteurs pourront ainsi se laisser emporter par la contemplation du tableau «La Pie» de Claude Monet (1869) représentative de la manière impressionniste de peindre la neige avec sa riche palette colorée, résonance toute contemporaine avec le contexte actuel du changement climatique.

Cette exposition marque l'engagement de l'État, à travers les Directions Régionales des Affaires Culturelles, portés par le ministère de la Culture, en faveur de l'éducation artistique et culturelle, ainsi que l'accès à des œuvres mondialement connues pour l'ensemble de nos concitoyens. Ce projet porte le sceau du partenariat étroit qui unit l'État et ses services avec ses musées nationaux et territoriaux, lieux d'accès à l'art pour tous, ouvrant sur des univers riches et inspirants.

Les musées ne sont pas seulement un lieu de conservation, mais constituent un véritable livre ouvert sur le partage des créations où la connaissance, l'éducation, et l'échange se rencontrent. André Malraux a écrit « Le musée est un des lieux qui donnent la plus haute idée de l'homme ». Ces mots incarnent ici notre volonté commune de garantir à nos concitoyens un accès équitable à la richesse culturelle, encourageant ainsi la venue individuelle et collective.

Je vous invite à vous y rendre et vous souhaite une excellente découverte sur les traces des peintres impressionnistes. »

« Une volonté commune de garantir à nos concitoyens un accès équitable à la richesse culturelle »



Joël Mathurin,
Préfet du Puy-de-Dôme

« Le 15 avril 1874, au 35 Boulevard des Capucines, ouvrait la première exposition impressionniste. Le musée d'Orsay, qui abrite la plus vaste collection au monde d'œuvres de ce mouvement, célébrera ce 150^e anniversaire en grand : en conviant son public à se replonger dans cette exposition qui changea à jamais le cours de l'histoire de l'art, et en prêtant nombre de ses chefs-d'œuvre à travers toute la France.

Au musée d'Orsay, l'exposition « Paris, 1874. Inventer l'impressionnisme » réunira du 26 mars au 14 juillet 2024, comme il y a un siècle et demi, des oeuvres de Monet, Renoir, Morisot, Sisley ou Pissarro qui définirent le mouvement par leur touche enlevée et leur palette lumineuse, mais aussi de Degas ou Cézanne qui exposèrent avec eux tout en restant inclassables, d'autres encore dont les tableaux avaient auparavant été aperçus aux Salons officiels comme Boudin ou Bracquemond, d'autres enfin que l'histoire a un peu oubliés.

A côté de cette exposition rétrospective, le musée d'Orsay proposera, dans sa seconde galerie d'exposition, de passer « Un Soir avec les impressionnistes » : une expérience immersive en réalité virtuelle au cœur de cette soirée d'inauguration du 15 avril 1874, où le public pourra déambuler Boulevard des Capucines avec les artistes, et entrer dans les anciens ateliers du photographe Nadar où ils avaient accroché leurs déclarations d'indépendance artistique.

Enfin, dès mon arrivée à la tête du musée d'Orsay, j'ai souhaité que cet anniversaire de l'impressionnisme puisse être célébré bien au-delà de ses cimaises parisiennes. Pour l'occasion, ce sont certains des plus grands chefs-d'œuvre du mouvement qui quitteront les quais de l'ancienne gare d'Orsay pour les six coins de l'hexagone : des oeuvres « strictement » impressionnistes pour ainsi dire, aussi bien que des oeuvres « pré- », « para- » ou « post- » impressionnistes, afin que ces prêts reflètent toute la richesse du mouvement, depuis ses prémices chez Daubigny ou Manet jusqu'aux prolongements qu'il a fait naître chez Van Gogh ou Bonnard. Ainsi, le musée d'Orsay prêtera pas moins de 178 oeuvres à 34 institutions partenaires, répartis dans treize régions.

C'est une véritable fête nationale qui se prépare ainsi pour célébrer un siècle et demi de triomphe de l'impressionnisme. Du nord au sud – de Tourcoing jusqu'à l'Île de la Réunion –, d'ouest en est – de Limoges à Ornans –, le public pourra se rappeler que si la France est le pays des Lumières, ce n'est pas seulement pour ses philosophes mais aussi pour ses peintres, qui les ont fait jaillir sur leurs toiles. »

« C'est une véritable fête nationale qui se prépare ainsi pour célébrer un siècle et demi de triomphe de l'impressionnisme »



Christophe Leribault,
Président des musées d'Orsay
et de l'Orangerie

« Fin 2022, Christophe Leribault a proposé à plusieurs musées territoriaux de participer à ce grand anniversaire de l'impressionnisme. Qu'il soit remercié pour sa générosité. Puisque le MARQ a en collection plusieurs paysages enneigés impressionnistes, comme les toiles de Lebourg, Guillaumin ou Charreton, j'ai saisi l'occasion pour demander en prêt plusieurs œuvres du musée d'Orsay sur le thème de la neige, dont le chef d'œuvre qu'est « La Pie » de Claude Monet. L'idée étant de réinscrire les œuvres du MARQ dans la genèse de cette esthétique et de ce mouvement artistique.

« La Pie » ouvre l'exposition et nous éblouit par sa palette si claire et lumineuse, par le génie de Claude Monet à saisir un instant suspendu qui fait d'une image possiblement ordinaire un moment de grâce.

Les impressionnistes peignent la neige en extérieur, au contact des éléments. Ils sont à la recherche d'une vérité mais qui ne doit plus passer par le filtre des conventions artistiques mais au contraire par le prisme de la sensibilité rétinienne du peintre.

Le choix de sélectionner peu d'œuvres et de concentrer la scénographie dans la seule chapelle du MARQ est volontaire. Je souhaitais proposer aux publics une expérience quasi immersive, au sein d'une scénographie épurée qui décline une subtile palette de bleus. L'atmosphère se veut propice à la contemplation silencieuse et j'espère que les publics seront touchés par ces tableaux qui mettent en valeur la neige comme un événement merveilleux.

Dans une période où la neige se fait de plus en plus rare ou inattendue, ces peintures prennent une dimension encore différente. C'est le propre des grandes œuvres, que de restées actuelles malgré le temps qui passe. »

« Je souhaitais proposer aux publics une expérience quasi immersive »



Cécile Dupré,
Conservatrice en chef du patrimoine
Directrice des musées et du patrimoine
Clermont Auvergne Métropole



LES 150 ANS DE L'IMPRESSIONNISME AVEC LE MUSÉE D'ORSAY, UN ÉVÈNEMENT NATIONAL

Il y a 150 ans, le 15 avril 1874, ouvrait à Paris la première exposition impressionniste. Un groupe d'artistes de tous horizons, parmi lesquels Monet, Renoir, Degas, Morisot, Pissarro, Sisley ou encore Cézanne, décident de s'affranchir des règles et des parcours établis en organisant une exposition indépendante : ainsi naît l'impressionnisme.

Le musée d'Orsay célèbre cet anniversaire avec une exposition majeure intitulée *Paris 1874. Inventer l'impressionnisme*, ouverte du 26 mars au 14 juillet 2024. Forte de quelques 130 œuvres, celle-ci propose de mettre en lumière le caractère exceptionnel de cette première exposition impressionniste de 1874, qui amena cette trentaine d'artistes, dont sept seulement sont aujourd'hui universellement renommés, à se réunir pour montrer leur art en toute indépendance, à l'opposé des conventions académiques.

Cette grande rétrospective ne s'arrête pas aux portes d'Orsay puisque près de 180 œuvres quitteront l'enceinte de ce musée pour être prêtées dans 34 musées en région, dont le musée d'art Roger-Quilliot de Clermont Auvergne Métropole.

C'est quoi l'impressionnisme ?

L'impressionnisme est à la fois une esthétique et un mouvement artistique.

Sur le plan esthétique, il s'affranchit de l'art académique et se caractérise par la rapidité de la touche, la juxtaposition de petites touches colorées créant une illusion de vibration, la recherche de couleurs vives, de jeux de lumière et il favorise la représentation du plein-air et de sujets réalistes. L'impressionnisme doit son nom à *Impression, soleil levant*, œuvre de Claude Monet qui fait sensation en 1874 lors du premier salon impressionniste.

Sur le plan sociologique, il renvoie à un groupe d'artistes ayant choisi d'exposer en marge du Salon officiel entre 1874 et 1886, comme Monet, Renoir, Degas, Pissarro, Caillebotte, Morisot, Cassatt...

En 1886 a lieu la dernière exposition impressionniste qui sonne la fin de l'apogée de ce mouvement. Après cette date, chaque artiste poursuit sa voie, donnant place au prolongement de l'impressionnisme avec le post-impressionnisme incarné notamment par Van Gogh et Bonnard.

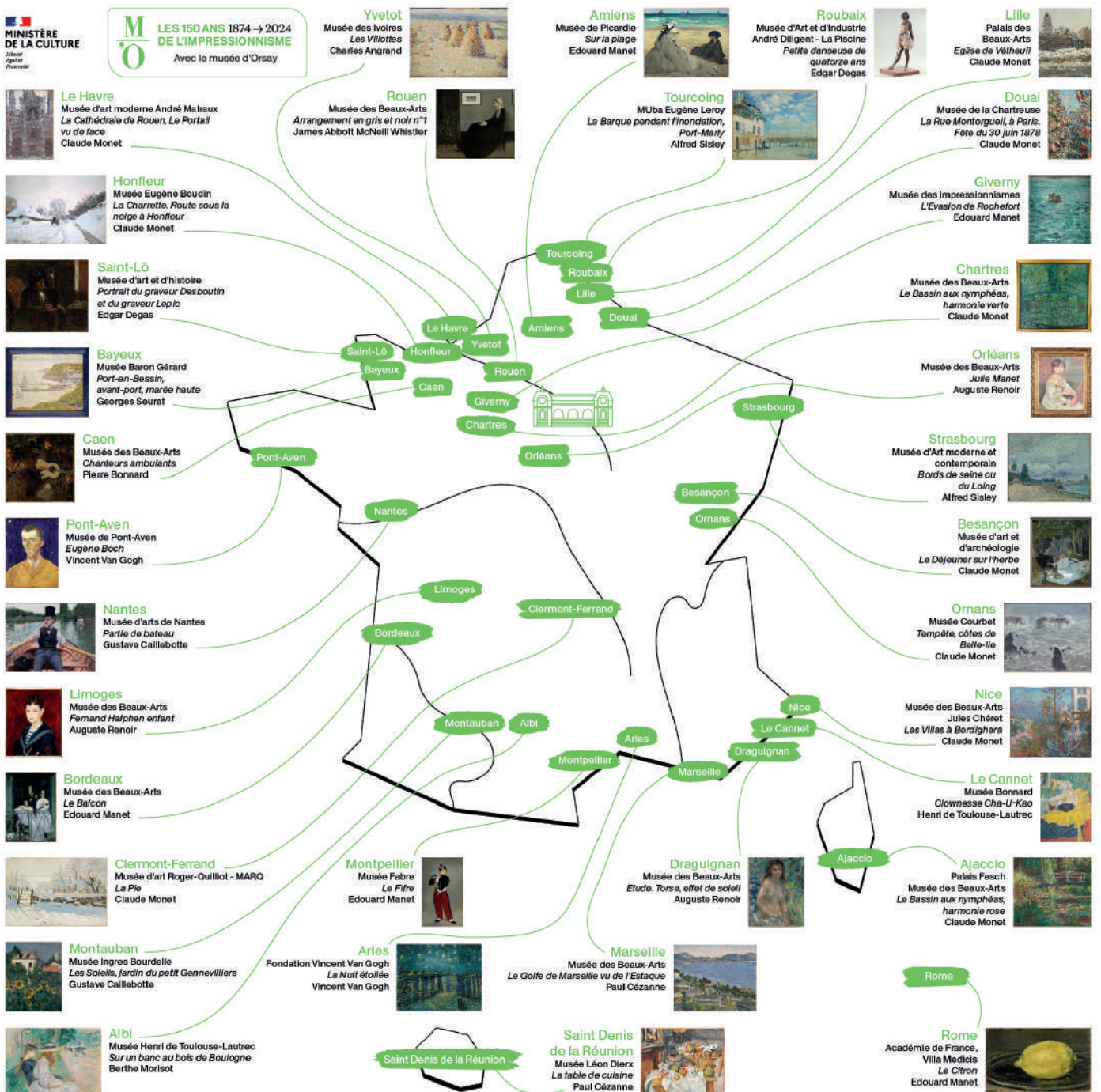


Le musée d'art Roger-Quilliot de Clermont Auvergne Métropole propose tout au long de l'année une riche programmation culturelle

180 œuvres dans 34 musées

MINISTÈRE DE LA CULTURE

M O LES 150 ANS 1874 → 2024 DE L'IMPRESSIONNISME Avec le musée d'Orsay





UN HOMMAGE AU MOTIF DE LA NEIGE À TRAVERS LES YEUX DES ARTISTES IMPRESSIONNISTES

Pour célébrer les 150 ans du premier salon impressionniste, le musée d'art Roger-Quilliot (MARQ) de Clermont Auvergne Métropole, propose du 8 mars au 30 juin 2024, une exposition en partenariat avec le musée d'Orsay, intitulée *Neige*.

Dans le contexte actuel de réchauffement climatique, la neige se raréfie et se fait plus précieuse. Or les peintres impressionnistes sont les premiers à révéler avec autant de talent son caractère éblouissant et merveilleux. En effet, la neige, comme l'eau, correspond parfaitement à leurs recherches de la lumière et de la couleur. Leur touche enlevée et le refus, quasi systématique, du noir dessinent une nouvelle manière de représenter ce phénomène météorologique longtemps synonyme de froid et de misère en peinture.

Une exposition aux traits épurés, organisée en 4 sections

L'exposition *Neige* propose un parcours en 4 sections qui se déploie des débuts de l'impressionnisme à ses derniers feux dans les années 1920.

Prêtée exceptionnellement par le musée d'Orsay, *La Pie* de Claude Monet (1869) est le point de départ de ce parcours. Cette toile iconique est particulièrement représentative de la manière impressionniste de peindre la neige, avec sa riche palette colorée et des tons clairs et lumineux très inhabituels et étrangers à l'art académique. Soleil et ombre construisent ce tableau et traduisent l'insaisissable matière mi-solide mi-liquide. Peinte à Etretat en 1868-1869, cette toile témoigne des prémices de l'impressionnisme, cinq ans avant la première exposition de ce mouvement.

Aux côtés de ce tableau se joignent d'autres prêts exceptionnels du musée d'Orsay, qui permettent de montrer comment Charles-François Daubigny, Maximilien Luce, ou encore Pierre Bonnard peignent la neige d'abord à Paris et en Normandie.



Claude Monet, *La Pie*, entre 1868 et 1869, huile sur toile, 89 × 130 cm, achat 1984, Paris, musée d'Orsay.

© Musée d'Orsay, Dist. RMN-Grand Palais / Patrice Schmidt

Si les premiers paysages de neige impressionnistes ont été réalisés en pleine campagne, le motif de la neige en ville devient rapidement un thème cher à Monet, Pissaro, Caillebotte et leurs amis. La deuxième section de cette exposition dévoile les bords de Seine et les toits enneigés, les boulevards sous les pinceaux des impressionnistes.

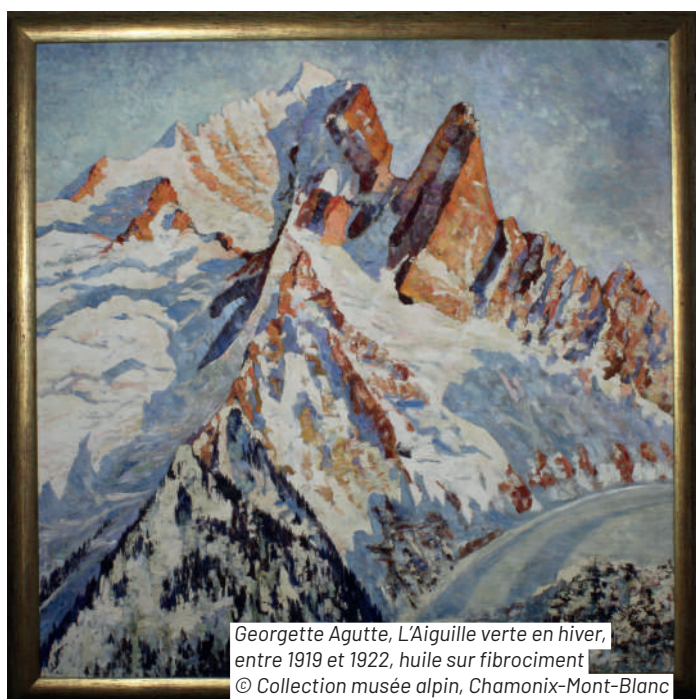
Puis, la troisième section donne à voir le paysage auvergnat dans les yeux des peintres impressionnistes comme Albert Lebourg, Armand Guillaumin ou Victor Charreton (œuvres du MARQ, des musées d'Orsay, de Grenoble et de Bourgoin-Jallieu). Les foyers de peintures régionaux reprennent cette manière à leur compte et font du paysage enneigé un véritable passage obligé du paysagiste. Parallèlement l'impressionnisme s'étend au-delà de nos frontières, où la neige est également un motif choisi par les artistes étrangers.

La quatrième section de l'exposition met en lumière cet impressionnisme vu d'ailleurs, avec des œuvres de John Russell ou Albert Edelfelt (prêts du musée d'Orsay), ou encore Georgette Agutte (prêts du musée de Chamonix) qui peint la haute montagne entre 1919 et 1922.

Ces artistes représentent les derniers héritiers de cette manière, avant que la neige ne devienne un thème cher aux illustrateurs des affiches de sports d'hiver.

Depuis longtemps le musée d'art Roger-Quilliot (MARQ) est engagé dans une approche écoresponsable pour ses scénographies. Avec cette exposition, le choix est fait d'une présentation réduite à l'essentiel, mais travaillée dans ses infimes détails (couleur de cimaises pour mettre en valeur les toiles, graphisme très lisible et élégant, précision de l'éclairage) qui souligne le caractère exceptionnel de cette réunion d'œuvres tout en conservant de la légèreté.

Commissariat général : Cécile Dupré, conservatrice en chef du patrimoine, Directrice des musées et du patrimoine de Clermont Auvergne Métropole



Georgette Agutte, *L'Aiguille verte en hiver*,
entre 1919 et 1922, huile sur fibrociment
© Collection musée alpin, Chamonix-Mont-Blanc



AUTOUR DE L'EXPOSITION

VISITES COMMENTÉES

Visites guidées par un guide conférencier
de Clermont Auvergne Tourisme

Les dimanches à 15h (sauf premiers dimanches du mois) :

- 10, 17, 24 et 31 mars
- 14, 21 et 28 avril
- 12, 19 et 26 mai
- 9, 16, 23, et 30 juin

Durée 1h. Achat de billet à Clermont Auvergne Tourisme, sur le site internet. Si des places sont restantes, achat de billet au MARQ le jour même de 11h à 14h30.

 Visites guidées par Cécile Dupré,
commissaire de l'exposition

- Samedi 23 mars à 14h30
- Samedi 6 avril à 14h30 – Visite bilingue
français/langue des signes française en
partenariat avec diXit Interprétation
- Samedi 25 mai à 14h30
- Samedi 8 juin à 14h30

Tout public adulte. Durée : 1h. Sur réservation (nombre de places limité). Tarif : tarif plein 9€ / tarif réduit 6€.

Spécial étudiants

Visite-atelier *Avant-première*
(Spécial étudiants avant l'inauguration de l'exposition)

Jeudi 14 mars de 16h à 18h

Atelier : initiation à la peinture à l'huile. Choisissez un détail d'œuvres et reproduisez-le sur un sac de coton.

Sur réservation (nombre de places limité). Tarif : gratuit sur présentation de la carte étudiant.

Visite décalée *Planté du Bâton*
(Spécial étudiants et abonnés du Pass culture)

Jeudi 21 mars à 18h

Une monitrice de ski s'est égarée au MARQ. Passionnée de neige et de descente, elle aborde l'exposition sous un angle tout personnel.

Durée : 1h. Sur réservation à l'accueil.
Tarif : 6 €. Sur présentation de la carte étudiante ou du Pass culture.

Un journal de visite est disponible gratuitement à l'accueil du musée.

JEUNE PUBLIC

Espace de médiation sur le paysage (2 ans et +)

Comment regarder et apprécier l'art du paysage présenté au musée ? Comment savoir en parler avec des mots simples ? Découvrez dans cet espace des pistes et des jeux pour découvrir ou approfondir vos connaissances !

En accès libre toute la durée de l'exposition.

Dessinez-voir ! (4-12 ans)

Livret-jeu pour comprendre l'exposition Neige comme un jeu d'enfant !

Disponible gratuitement à l'accueil du musée.

**Ateliers et stages jeune public et famille
(durant les vacances de printemps) :**

La neige à petit pas (2-3 ans accompagné d'un adulte)

Jeudi 25 avril à 10h15

Découvrez l'exposition puis réalisez une peinture enneigée sur toile.

Durée : 1h. Sur réservation. Tarif : enfant : 5€ / adulte : droit d'entrée.

Flocons (4-6 ans accompagné d'un adulte)

Vendredi 26 avril à 10h15

Découvrez l'exposition puis réalisez une peinture enneigée sur toile.

Durée : 1h30. Sur réservation. Tarif : enfant : 5€ / adulte : droit d'entrée.

Horizon (stage de peinture pour les 7-12 ans)

Jeudi 25 et vendredi 26 avril à 14h

Atelier de 4h, sur deux après-midi (Durée: 2h chaque). Pas de possibilité de ne participer qu'à un après-midi. Sur réservation. Tarif : 5€.

Panorama (atelier pour les 12 ans et +)

Mardi 23 avril à 14h

Découvrez comment les peintres impressionnistes ont révélé la neige et réalisez en atelier votre peinture à l'huile sur toile.

Durée : 3h. Sur réservation. Tarif : 5€.

SPECTACLE

NEIGE...

(Spectacle chorégraphique, visuel et sonore pour les enfants de 0 à 6 ans)

Samedi 13 avril à 10h15 et 11h15

Par la compagnie Jaïs (Chorégraphie : Sylvia Delsuc Interprétation : Margot Dumas). Un personnage évolue dans un univers glacé. Il s'éveille au gré du jour et de la nuit pour découvrir ce monde, froid, blanc, rond... Tour à tour les matières se transforment sous la main de NEIGE, du visible à l'invisible, apparition, disparition, du petit au grand, du rassurant à l'inconnu, NEIGE expérimente la vie au delà de son cocon, s'amuse des formes et des matières. NEIGE se transforme jusqu'à fondre... ou peut-être est-ce le paysage qui vient se fondre dans son histoire ?

En partenariat avec mille formes, centre d'initiation à l'art pour les 0-6 ans à Clermont-Ferrand.

Durée : 25 min. Gratuit. Sur réservation auprès de mille formes : 04 73 42 66 64 ou milleformes@ville-clermont-ferrand.fr

CONFÉRENCES & ÉVÉNEMENTS

Conférence par Cécile Dupré, commissaire de l'exposition Neige (organisée par l'AMA)

Mardi 2 avril à 20h30

Faculté des lettres, Boulevard Gergovia - Clermont-Ferrand

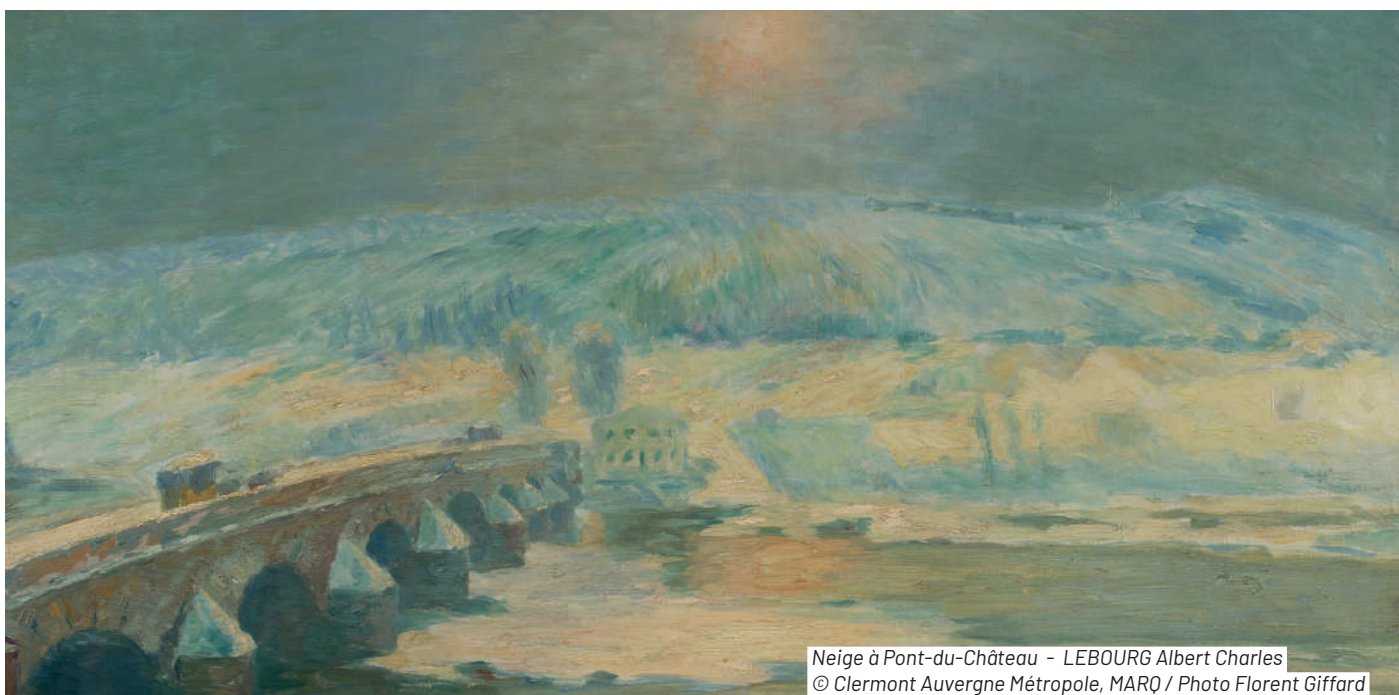
La neige a inspiré les impressionnistes tout au long de leur vie. Cette conférence présentera les œuvres de l'exposition et ouvrira à d'autres tableaux. Un parcours au travers des paysages enneigés en Europe dans le dernier quart du 19^e siècle.

Durée : 1h30. Étudiants, membres de l'AMA : gratuit.
Minima sociaux : 1€. Autres : 5€.

Nuit des musées

Samedi 18 mai de 20h à minuit

À l'occasion de la vingtième édition de la nuit des musées, événement national, le musée d'art Roger-Quilliot ouvrira ses portes de 20h à minuit. L'occasion de découvrir l'exposition Neige et les collections permanentes du musée en nocturne. Entrée gratuite.



Neige à Pont-du-Château - LEBOURG Albert Charles
© Clermont Auvergne Métropole, MARQ / Photo Florent Giffard

VISUELS PRESSE



Claude Monet, *La Pie*, entre 1868 et 1869, huile sur toile, 89 x 130 cm, achat 1984, Paris, musée d'Orsay.
© Musée d'Orsay, Dist. RMN-Grand Palais / Patrice Schmidt



Neige à Pont-du-Château
LEBOURG Albert Charles
© Clermont Auvergne Métropole, MARQ / Photo Florent Giffard



CAROT Jules, *Vue du boulevard Desaix à Clermont-Ferrand*
Vers 1889, 19^e siècle - Peinture
© Clermont Auvergne Métropole, MARQ / Photo Terminal 33



BOUDAL Sébastien Benoît Léon, Abbé Léon Boudal (dit),
Eglise Saint-Victor-la-Rivière près de Mural sous la neige
20^e siècle - Peinture
© Clermont Auvergne Métropole, MARQ / Photo Florent Giffard



Georgette Agutte, *L'Aiguille verte en hiver*,
entre 1919 et 1922, huile sur fibrociment
© Collection musée alpin, Chamonix-Mont-Blanc



GUILLAUMIN Armand *Le Sancy vu de Saint-Sauves d'Auvergne*
1896, 19^e siècle - Peinture
© Clermont Auvergne Métropole, MARQ / Photo Florent Giffard

LE MUSÉE D'ART ROGER-QUILLIOT

Le musée d'art Roger-Quilliot, musée des beaux-arts de Clermont-Ferrand, est installé dans un ancien couvent d'ursulines. Il présente sur six niveaux des collections de peintures, sculptures, arts décoratifs, de l'époque médiévale jusqu'au XX^e siècle dont des chefs d'œuvres de Chassériau, Doré, Bartholdi ou Fragonard.

Ce musée bénéficie de l'appellation "Musée de France" et se positionne comme l'un des grands établissements culturels en région Auvergne-Rhône-Alpes. Le musée propose tout au long de l'année une riche programmation culturelle (visites commentées, ateliers pour enfants, conférences, expositions...). Venir le visiter est aussi une opportunité de découvrir le quartier de Montferrand, l'un des deux coeurs historiques de la métropole auvergnate.

CONTACT

Quartier historique de Montferrand
Place Louis-Deteix, 63100 Clermont-Ferrand
04 43 76 25 25
accueil.marq@clermontmetropole.eu
clermontmetropole.eu



museesclermontmetropole

HORAIRES

Du mardi au vendredi de 10h à 18h ;
Le samedi, dimanche, jours fériés
et ponts de 10h à 13h et de 14h à 18h ;
Le musée est fermé le 1^{er} mai

TARIFS

Entrée : Tarif normal : 5 €, Tarif réduit : 3 € (sous conditions)
Gratuité sous conditions et pour tous les 1^{ers} dimanches du mois
Visite : Tarif normal : 9 €, Tarif réduit : 6 € (sous conditions)
Activité enfant : 5 €

ACCÈS & TRANSPORTS

Arrêt musée d'art Roger-Quilliot
Bus : lignes 20 et 21
Tramway : ligne A
Station C.vélo devant le musée

Musée accessible aux personnes à mobilité réduite



clermont
auvergne
métropole

CONTACTS

PRESSE

Direction de la Communication

communication@clermontmetropole.eu
04 73 98 35 11

Clermont Auvergne Métropole

Emmanuel Thérond

etherond@clermontmetropole.eu
07 61 90 23 29



**MINISTÈRE
DE LA CULTURE**

*Liberté
Égalité
Fraternité*



**LES 150 ANS 1874 → 2024
DE L'IMPRESSIONNISME**

Avec le musée d'Orsay

