

LE  
CREUX  
DE  
L'EN-  
FER

centre d'art  
contemporain

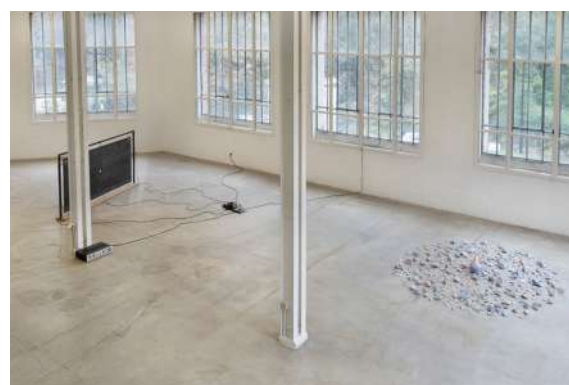
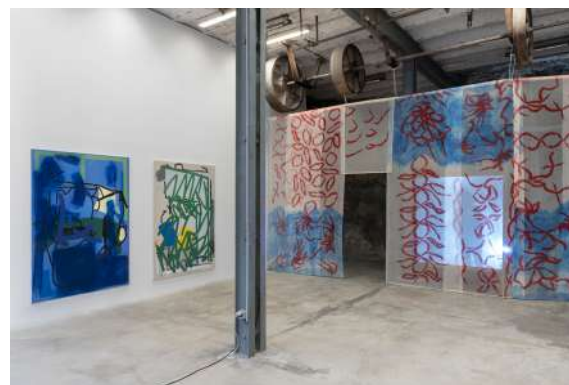
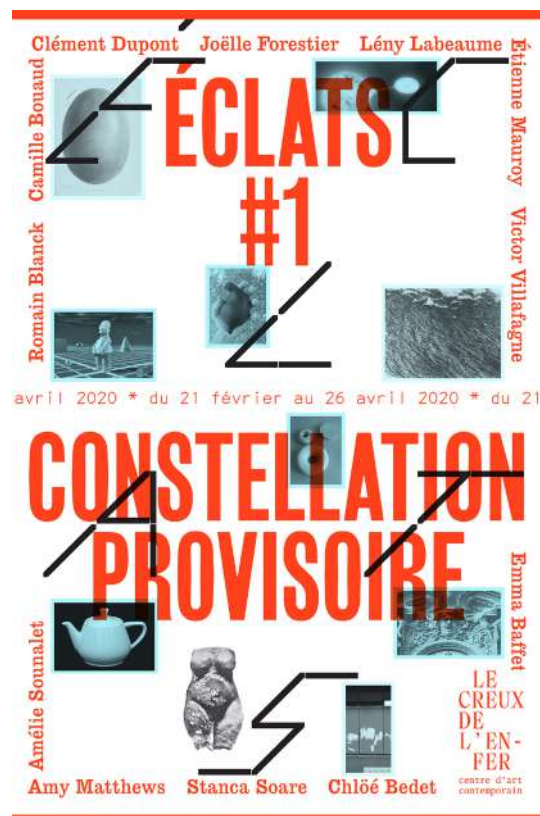
Programme des expositions  
et activités

Année scolaire 2020-2021



Jusqu'au 27 septembre 2020

## Exposition collective *Eclats #1 - Constellation provisoire*



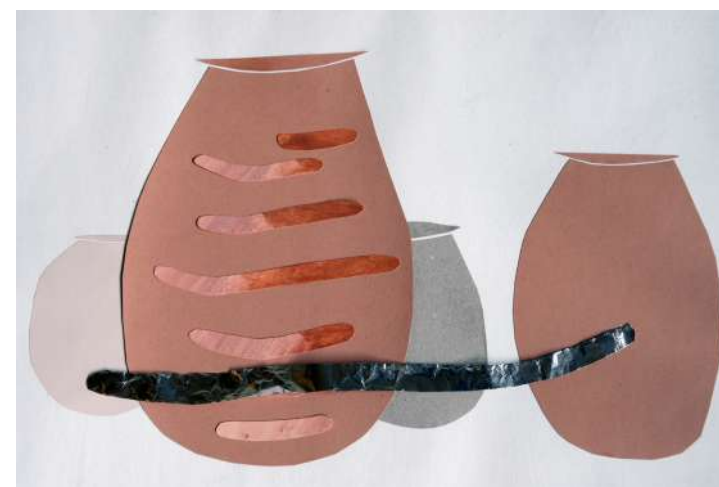
© Vincent Blesbois

L'exposition collective *Éclats* propose de mettre en valeur le travail de **jeunes diplômés des écoles d'art de Clermont-Ferrand, Lyon et Bourges**, dans le prolongement de l'expérience des *Enfants du Sabbat*. Fruit d'une réflexion commune orchestrée par Aurélie Barnier, commissaire d'exposition, *Éclats #1* présente des œuvres individuelles ou réalisées en collaboration, qui se déploient sur deux sites : le Creux de l'enfer et l'Usine du May.

Cette première édition, intitulée *Constellation provisoire*, rassemble **12 artistes choisis pour leurs univers singuliers**, qui viennent d'être diplômés. Dans ce moment précieux de basculement, de multiples possibles et de merveilleuse incertitude, ils ont été invités à penser des modes de production d'aujourd'hui, écoresponsables voire collaboratifs, **dans le contexte spécifique du patrimoine industriel de deux anciennes usines**, au sein de la vallée du même nom. Conçue comme une expérimentation collective, l'exposition vise autant à susciter des échos entre les pratiques, **allant de la peinture à la sculpture, du dessin à l'installation, de la photographie à la vidéo**, que leurs dissonances dans le temps et dans l'espace. La constellation est celle de l'éclat de chacun comme du tout provisoire qu'ensemble ils constituent, de passage à Thiers.

Du 1er novembre 2020 au 7 février 2021

## Exposition d'Hélène Bertin au Creux de l'enfer : *Cahin-caha*



Hélène Bertin, Collage préparatoire pour l'exposition, 2020.  
© Photo : Hélène Bertin



Hélène Bertin & Romain Bodart, *La montée de sève & les réveils éteints*, vidéo 4'47'', couleur, son, 2020. © Photo : Hélène Bertin

Hélène Bertin a réalisé en 2018 le **mobilier** et les **objets** composant l'**espace d'accueil** du centre d'art : assises et porte-manteaux en bois clair, toiles imprimées au cyanotype, tasses et éléments ludiques en céramique permettent de créer un espace esthétique, convivial et chaleureux. Cette fois, elle **investit tous les espaces du centre d'art**.

Du tilleul à la tasse, du bâton à l'outil, du récit au rituel ; au gré des rencontres et de l'exploration des matières et des formes, **Hélène Bertin façonne avec jubilation des objets, des sculptures, des environnements, lieux d'usages et de partages**. Adepte de la posture du pas de côté, et animée par un véritable sens du jeu et de la manipulation tactile, elle conçoit une exposition personnelle inédite, telle un parcours initiatique et immersif à travers les âges de la vie.

Se déployant sur l'ensemble du Creux de l'enfer, l'exposition *Cahin-caha* propose un vaste aperçu du travail et des recherches menées par l'artiste, notamment **autour des techniques de la céramique**, et propose un voyage ponctué de **trois installations : le jardin d'enfants, le jardin des paniers et celui des voix**. *Cahin-caha* s'incarne ainsi en lieu de vie qui invite à freiner sa course pour prendre le temps d'observer, de manipuler, de lire, de sentir, d'écouter et de s'amuser.

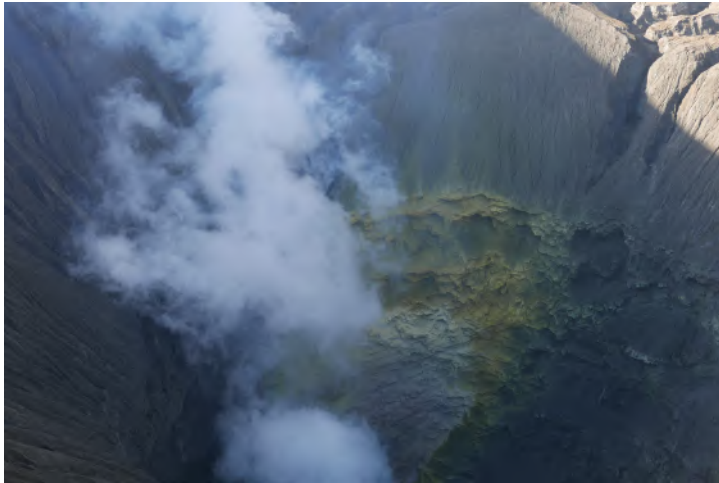
A Archives  
W A of Women Artists  
R Research  
E & Exhibitions

Exposition coproduite par **AWARE** : Archives of Women Artists, Research and Exhibitions, dans le cadre du Prix AWARE 2019.



Du 6 mars au 30 mai 2021

## Exposition de Charlotte Charbonnel : *Larmes de la terre*



Étude pour Archéologie et éruption des volcans, 2017.  
Photographie couleur de l'intérieur du cratère du Mont Bromo  
java (Indonésie), © Charlotte Charbonnel, ADAGP.



Charlotte Charbonnel, *Nucleus*, 2019. © Vincent Blesbois

Invitée en **résidence de production pendant huit mois** au sein de la **coutellerie Claude Dozorme** de la Monnerie-le-Montel en **2019**, Charlotte Charbonnel avait présenté un premier travail au sein de l'espace de la **Grotte du 21 juin au 22 septembre 2019**. Avec son oeuvre *Nucleus*, elle avait ainsi créé des flèches à partir de chutes de métal damassé utilisé pour la fabrication de couteaux, qui venaient percer la roche en faisant s'écouler un filet d'eau.

Cette fois, l'exposition *Larmes de la terre* investit les deux étages du centre d'art, traitant plus particulièrement de la **rencontre de l'eau et du métal**, inspirée par le Creux de l'enfer et aussi par le territoire de l'Auvergne, terre d'eau et de feu.

Inversion des éléments, jeu sur la mimesis des formes et des matières : l'eau qui devient pierre, le métal qui devient rivière. Insufflées par certaines légendes d'Auvergne, formations géologiques, sons et vibrations sismiques seront **le récit d'une archéologie fantasmée des volcans d'Auvergne**.

Afin d'expérimenter et reproduire la formation de ces différentes laves, Charlotte Charbonnel travaille en collaboration avec le **laboratoire Magma et volcan de Clermont Ferrand**. La lave comme empreinte et traduction de l'air, de l'eau et de la terre.

Les installations seront inspirées de toute la diversité de ces typologies de formes magmatiques, tel un trésor enfoui que le Creux de l'enfer aurait forgé.

Du 1er novembre au 20 décembre 2020

## Exposition à l'Usine du May : *Galleries Nomades*<sup>2020</sup>

Marie Dechavanne, *Cénozoé*

Anna Holveck, *Des fourmis aux lèvres*



Portrait de l'artiste Marie Dechavanne, Photo DR



Captation sonore d'Anna Holveck dans une bouche d'égout, 2019.  
Source : site de l'artiste.

**Marie Dechavanne** prépare l'exposition *Cénozoé* pour Le Creux de l'Enfer à l'Usine du May. Inspiré par son voyage récent en Australie où les paysages ont été ravagés par les incendies, ce projet s'empare des **sujets de la catastrophe ou de la ruine** pour mettre en forme un processus de reconstruction. Elle crée une sorte de mot-valise pour l'intituler, en référence à l'idée d'une « nouvelle vie », contenue dans l'étymologie de notre ère géologique du Cénozoïque. L'artiste conçoit une **installation au sol composée de dalles et ponctuée par des colonnes et une coupe en bronze**, dans laquelle elle intègre des matériaux naturels ou liés à la calcination.

**Anna Holveck** prépare l'exposition *Des fourmis aux lèvres* pour Le Creux de l'Enfer à l'Usine du May. Elle crée un **environnement sonore** à l'image de son titre, qui puisse saisir la **relation entre les éléments occupant un espace** (corps, vidéo, dispositif d'écoute, micro...), dans le mouvement de ses murmures, de son souffle ou de ses grésillements. Sensible à la question du proche et du lointain dans la matière sonore, et de son rapport à l'image, Anna Holveck présente au centre de l'exposition une **installation vidéo qui filme en plan-séquence deux personnages siffleurs**, sur le versant d'une montagne pyrénéenne.





© Geneviève Thivat



## Les activités pédagogiques au Creux de l'enfer

### 1. La visite (ré)créative

**Du cycle 1 au cycle 3**

Une visite ludique qui s'agrément de plusieurs jeux et manipulations pour découvrir l'exposition en expérimentant par soi-même.

Durée : 1h30

**Tarif / groupe\* : 40€**

### 2. La visite commentée

**A partir du cycle 4**

Adaptée au niveau de chaque groupe, la visite commentée permet d'engager un dialogue autour de l'art contemporain : pour observer, s'interroger et s'exprimer.

Durée : 1h à 1h30

**Tarif / groupe\* : 40€**

### 3. L'atelier de pratique

**De la maternelle au lycée**

Avant ou après la découverte de l'exposition, profitez d'un moment privilégié en compagnie d'un.e artiste qui vous proposera un atelier de pratique artistique original.

Durée : 1h à 3h

**Tarif / groupe\* : 70€**

### 4. La visite autonome

Pour découvrir librement l'exposition en groupe.

**Gratuit sur réservation**

## Les activités pédagogiques dans les établissements

### 1. En lien avec l'artothèque

Le centre d'art dispose d'une artothèque qui regroupe **une centaine d'oeuvres en deux dimensions**.

Elles peuvent servir d'appui à la **découverte de l'art contemporain** et des **techniques de l'estampe**, dont la plupart des oeuvres sont issues.

#### A la découverte de l'estampe et de l'art contemporain

Un.e médiateur.trice du centre d'art vient à la rencontre des enfants pour leur faire découvrir une ou plusieurs oeuvres issues de l'artothèque.

Durée : 1h à 2h

*Tarifs variables en fonction de la prestation et du temps de trajet*

#### Prêt d'oeuvres

Sur le principe d'une bibliothèque avec des livres, l'artothèque vous propose des oeuvres en prêt.

**Tarif : 50€ d'adhésion pour l'année**

#### 2. Projets sur-mesure

Pour toute demande spécifique ou pour plus de renseignements, contactez Perrine Poulain :

perrinepoulain@creuxdelenfer.fr  
Tél : 04 73 80 26 56

\* Pour les cycle 1 à 3 : pour un meilleur confort de visite et dans le cadre de la crise sanitaire, il sera demandé de séparer systématiquement les classes en deux groupes. Pour le cycle 4 : groupes de maximum 30 élèves en visite.

Pour tous les publics : ateliers réalisés en petits ou demi-groupes.





## Le Creux de l'enfer Centre d'art contemporain d'intérêt national

Situé dans le site emblématique et saisissant de la **Vallée des Usines** de Thiers, dans le Puy-de-Dôme, le centre d'art Le Creux de l'enfer a été créé en **1988** dans un bâtiment industriel exceptionnel, une **ancienne usine** se dressant au-dessus de la Durolle, un torrent déferlant qui en fait un lieu profondément atypique.

Comptant parmi les premiers centres d'art contemporain ouverts en France, le Creux de l'enfer est avant tout un endroit propice à **la recherche et la création artistique contemporaine** dans ses dimensions les plus variées et les plus curieuses. Investi des missions de production d'oeuvres et d'expositions et de médiation, le centre d'art a vocation à créer les conditions les plus favorables à la **rencontre entre l'art et le public**. En tant que «centre d'art contemporain d'intérêt national», le Creux de l'enfer est un incontournable pour qui s'intéresse à l'art contemporain : pour éduquer le regard et nourrir sa sensibilité artistique.

Au cours de l'année scolaire, le centre d'art propose **trois cycles d'expositions** qui se déroulent autour de deux espaces : **sur les deux niveaux principaux de l'ancienne usine** et dans « **La Grotte** », une salle semi-troglodyte très atypique et plus intimiste. Ponctuellement, les expositions du Creux de l'enfer peuvent avoir lieu simultanément dans **l'Usine du May**, centre culturel voisin.

## Informations pratiques

Le Creux de l'enfer  
Centre d'art contemporain d'intérêt national  
85 avenue Joseph Claussat,  
Vallée des Usines,  
63300 THIERS

Site : [www.creuxdelenfer.fr](http://www.creuxdelenfer.fr)  
Facebook : [Le Creux de l'enfer](https://www.facebook.com/LeCreuxdeLenfer)  
Instagram : [@creuxdelenfer](https://www.instagram.com/creuxdelenfer)  
Twitter : [Le Creux de l'enfer](https://twitter.com/LeCreuxdeLenfer)

**Renseignements / Réservations :**  
04 73 80 26 56  
[perrinepoulain@creuxdelenfer.fr](mailto:perrinepoulain@creuxdelenfer.fr)

## Vos interlocuteurs privilégiés

### **Perrine Poulain**

Chargée de la médiation au Creux de l'enfer

Disponible pour vous conseiller et vous accompagner dans vos projets éducatifs, elle pourra répondre à vos questions sur les visites, ateliers et autres activités proposées par le centre d'art contemporain.

[perrinepoulain@creuxdelenfer.fr](mailto:perrinepoulain@creuxdelenfer.fr)

### **Nicolas Buchaniec**

Professeur relais de l'éducation nationale

Disponible pour vous aider dans l'élaboration de votre projet pédagogique en lien avec le Creux de l'enfer et/ou son artothèque.

[nicolas.buchaniec@ac-clermont.fr](mailto:nicolas.buchaniec@ac-clermont.fr)

## Les ressources pédagogiques

Pour chaque exposition, un **dossier pédagogique** et des **ressources en ligne** sont mises à votre disposition sur demande.